

Nouvelle Création
fin 2026

TRUSS

Hommage au travail de l'ombre

CMU Cie
Camille Granger



Truss - résidence de recherche chorégraphique. ©Lucine Letassay

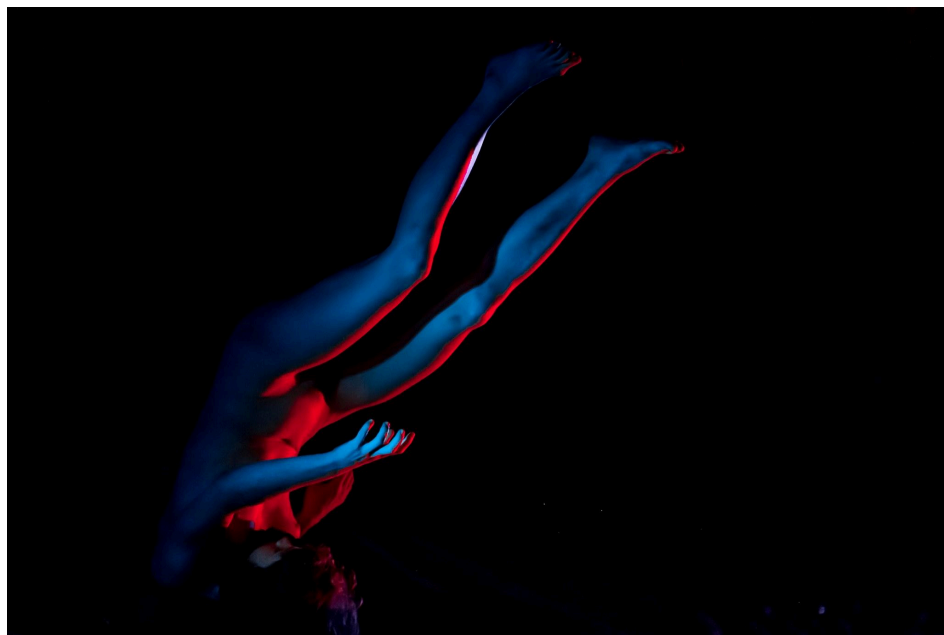
Camille Granger - CMU Cie

Technicienne et metteuse en scène dans la danse et le cirque contemporain, à Bruxelles depuis plusieurs années, je monte en 2019 la Gorillas Cie avec Oriane Lautel. Nous créons ensemble notre première création, *Le CRI du Bombyx*, dont la première à eu lieu en décembre 2022.

Riche de cette expérience, je monte en septembre 2025 la CMU cie, à Bruxelles, afin de poursuivre mon aventure en montant de nouveaux projets dans lesquels j'approfondis mon approche et mon propre langage du spectacle.

Je souhaite à travers mes créations mettre le matériel technique ainsi que le travail technique en lumières, faire des gestes du travail un art politique qui communique avec le travail artistique, au plateau.

Dans ma démarche, c'est l'aspect brut et poétique des choses qui m'anime et me donne envie de créer.



Photos de ma première création - *Le CRI du Bombyx*.

[TRUSS]

Spectacle en salle

Tout public

Acrobatie au sol / Suspension sur truss / Technique à vue / Danse/ Manipulation d'objets

Introduction :

Après 3 années de création sur "*Le CRI du Bombyx*" avec la Gorillas cie, et ma participation à la création "*Mérydes, ce cosmos qui respire avec moi*" de la Cie le brasier, je décide de me lancer de nouveau dans une création, plus personnelle, à l'aide de nombreuses personnes dont j'admire le travail.

Aujourd'hui j'éprouve la nécessité de retrouver ce qui m'appartient après une co-création, et de multiples expériences techniques sans lesquelles je n'aurais pu identifier ma propre approche artistique.

Lors de ma première création avec la Gorillas Cie, mon rôle était celui de faire la technique, au plateau, face public. Avec la Cie le brasier, mon rôle était de manipuler la machinerie de vol.

C'est cela que je veux pousser et explorer d'encore plus près, dans cette nouvelle création intitulée TRUSS.



Note d'intention

TRUSS est un spectacle interdisciplinaire, tout public, conçu pour la salle.
Un spectacle qui mêle cirque aérien, danse, acrobatie et manipulation d'objets.
Une création à la fois artistique et politique, qui rend hommage au travail de l'ombre et interroge les interdépendances et les injustices sociales au sein de notre société.

Par le biais du spectacle vivant, TRUSS propose d'ouvrir le champ de vision de l'espace scénique et d'y intégrer ce qui se passe habituellement hors-champ : les coulisses, la machinerie, les technicien·ne·s et leurs savoir-faire.

Dans cette création, nous renversons les codes de la représentation scénique. Ce qui est d'ordinaire caché devient ici matière à création au même titre que la performance artistique proposée au plateau.

TRUSS est une invitation à regarder autrement, à réévaluer nos perceptions et à prendre conscience des multiples interdépendances qui sous-tendent notre société.
En rendant hommage au travail de l'ombre, cette création cherche à éveiller des réflexions sur la justice sociale, à travers une écriture transdisciplinaire sensible, qui articule cirque, danse et manipulation d'objets.

**Truss : De l'anglais "to truss" qui signifie principalement: lier, attacher, assembler des pièces pour former une structure triangulée.*

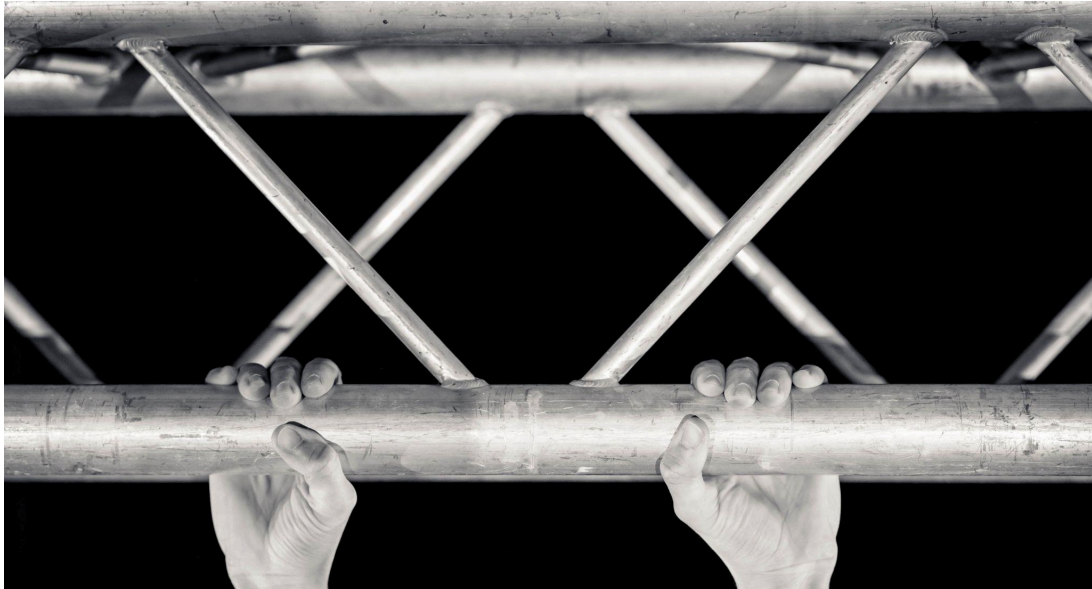
Mais aussi appelé le vocabulaire de la technique du spectacle: pont lumière - structure sur laquelle sont suspendus les projecteurs, et matériels nécessaires à une représentation scénique.



TRUSS - résidence de recherche chorégraphique à UP - ©Lucine Letassay

Les truss habituellement reléguées à une fonction technique sont placées au centre du plateau, à vue du public. Ils deviennent à la fois outil, scénographie, agrès de cirque et personnage.

Manipulées tels des marionnettes, ces structures métalliques dialoguent avec l'artiste au plateau, dans un ballet circassien, aérien, poétique et technique.



Sur le plateau, les truss prennent vie telles des marionnettes et créent des paysages.

La construction d'une structure/sculpture vivante.

La construction de tableaux scénographiques mouvants.

Au milieu de cette construction vivante se meut un corps.

Un corps qui tente de rendre son corps architecture. Qui se forme et se transforme au gré de l'espace et de la construction scénique.

—

Un plateau à "nu".

Seul le matériel technique fait office de décors

Les artistes sont les technicien.ne.s, ou bien les technicien.ne.s sont les artistes.

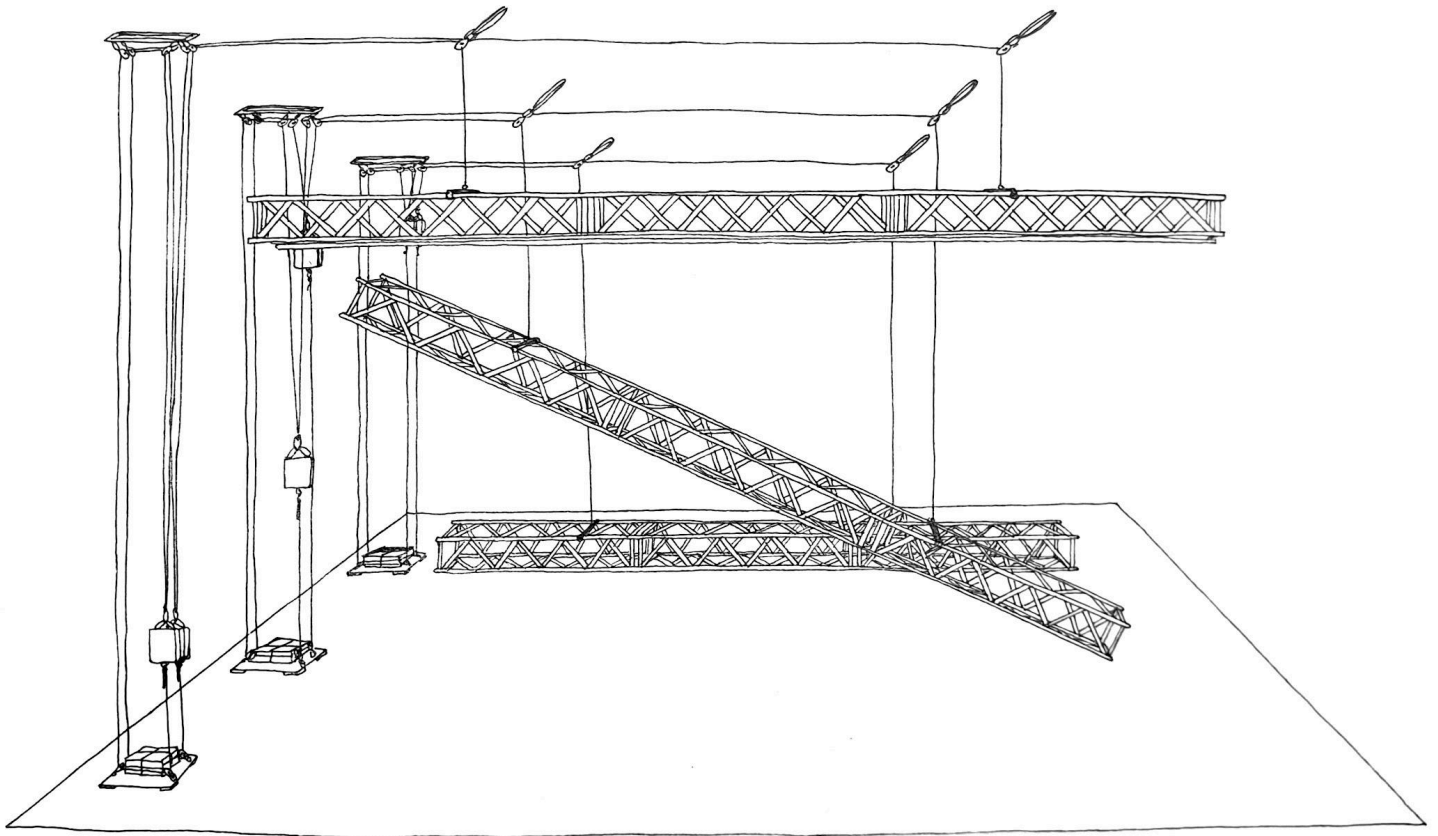
Peu importe, c'est le mouvement qui compte.

Les corps s'activent dans la construction et la déconstruction.

La manipulation des guindes et des truss sur le plateau, font leur ballets et créent une chorégraphie en apesanteur.

Ici le truss est l'agrée de ce cirque.

Le plan



©Léa Vayrou - Plan TRUSS

Au plateau -

3 truss disposés les uns derrière les autres. Chacun d'entre eux est suspendu grâce à un système de machinerie de vol.

3 technicien.ne.s qui manipulent les machineries de vol et donnent vie à leurs outils/agrés/scéno/marionnette.

1 danseuse, Agathe, au plateau.

Plus en profondeur

Une métaphore des interdépendances humaines

TRUSS propose une métaphore des interactions et des interdépendances qui existent entre les êtres humains, qu'il s'agisse de l'univers du spectacle ou de la société en général.

Une danseuse-acrobate, des truss et une équipe technique qui forment un trio indissociable, que sont nos trois entités. Leur collaboration illustre comment chaque geste, chaque mouvement, chaque choix technique ou artistique influence l'ensemble de la performance. Cette dynamique devient une allégorie des liens humains: Nous sommes tous connecté.e.s, dépendant.e.s les un.e.s des autres, et nos actions ont un impact collectif.

Une ode à la justice sociale

Le projet s'inscrit dans une démarche résolument politique, en abordant la question de la justice sociale à travers la mise en lumière des invisibles. Que ce soit dans le milieu du spectacle ou dans d'autres secteurs comme le travail ouvrier ou les services à la personne, il est essentiel de reconnaître et valoriser celles et ceux qui, par leur ouvrage discret, font fonctionner le monde. Sans tomber dans une lamentation, TRUSS propose une réflexion collective sur les mécanismes d'invisibilisation et la nécessité de la solidarité.

Une expérience immersive et poétique

Le spectacle, destiné à un public large et familial, mêle danse acrobatique, suspension, manipulation d'objets, rigging à vue et marionnettes géantes.

Chaque élément scénique — les truss, les machineries de vol, les corps en mouvement — participent à une chorégraphie où la technique devient un langage à part entière.

Dans cette création d'une heure, trois truss alignés dans la profondeur de la scène seront animés par une équipe de technicien.ne.s visibles, qui manipuleront l'agrès comme un partenaire à part entière. La danseuse, suspendue à cette structure mouvante, évoluera grâce à une mécanique millimétrée et précise, témoignage de l'harmonie existante entre l'artistique et le technique.

Un outil de dialogue avec le public

Au-delà de la performance, TRUSS est conçu comme un outil de médiation culturelle. Nous souhaitons engager un dialogue avec le public avant ou après le spectacle, pour approfondir les réflexions soulevées sur l'invisibilisation du travail de l'ombre, la solidarité et l'interdépendance dans nos vies.

“Ce ne sont pas des gestes dansés, ce sont des gestes du travail - charger, déplacer, emporter - qui sont les fruits pour moi d’une relation intime. Prendre le matériau pour son poids, pour sa texture, pour ses petits défauts, une rayure, une tache de couleur. Pour moi, cela sera un repère d’assemblage précis. Il y a un facteur d’équilibre avec le corps qui réactive la notion d’un risque - ...”

Jordi Gali - geste/image : arrangement provisoire
Identité du transitoire.



Guindes - Halles de Schaerbeek. © Alexandre Liziard

L'équipe :



Marie Vandepitte - Constructrice, technicienne machiniste et assistance dramaturgique et aide à la mise en scène

Découvre le décor, au sens propre du terme, à travers différentes expériences d'atelier de construction de décors.

Elle développe diverses techniques de construction, enrichit son répertoire de matière et questionne l'espace au fur et à mesure des années.

Son imaginaire se dessine de deux manières principales :

Soit dans la recherche d'une expression fondamentale au travers des visuels minimalistes dans l'idée de donner l'essence du propos communiqué.

Soit dans la surcharge matérielle.

Mais toujours dans le souhait de communiquer un état vivant, voire anthropomorphique.



Agathe Tarillon - Danse acrobatique

Elle s'initie d'abord au mouvement grâce à la Gymnastique Rythmique et participe à de nombreux championnats nationaux. Après l'obtention de son diplôme en architecture (2018), elle se forme à la scénographie, de l'espace urbain (BASURA colectivo, Madrid) et des arts vivants (SIDE-SHOW cie, Bruxelles). En parallèle, elle participe à de nombreux workshops en danse contemporaine et décide par la suite d'intégrer une formation à SEAD (Salzburg Experimental Academy of Dance_AU). Entre 2021 et 2022, Agathe commence à travailler en tant que danseuse avec la

compagnie VAN HOLZER (ES), puis la compagnie RADICAL EMPATHY (SK). Elle collabore également avec les Halles de Schaerbeek (Bruxelles), dans le projet "MICRODANSES" lancé par la compagnie Aterballetto (IT) et le Greek National Ballet. Fin 2023, elle intègre la compagnie CARNA (FR) pour la pièce « Des femmes respectables ». Elle poursuit son parcours avec RADICAL EMPATHY, pour le trio « Faidros » et le solo « Carry », puis reprendra le solo « Anomalie » de Eva Urbanová (SK). Agathe rejoindra également prochainement la compagnie BURNOUT (FR) dirigée par Jann Gallois, pour sa nouvelle production en collaboration avec Claire Bardainne.



Léa Vayrou - Régie générale et conception machinerie de vol.

Iele est scénographe et magicien.ne de formation. Au sortir de ses études, iel monte la compagnie Le brasier et crée un premier spectacle au croisement du cirque, de la danse et de la scénographie vivante.

"MÉRYDES - Ce cosmos qui respire avec moi" est un poème visuel, une ode à l'apesanteur et aux paysages volcaniques. Léa se spécialise dans la conception de machineries de vol et de mécanismes magiques pour donner vie à des marionnettes et des environnements mouvants. Iel développe sa pratique en tant que concepteur, constructrice et manipulateur pour la Cie Le brasier ou d'autres compagnies de cirque, danse, théâtre, conte et marionnette.



Moon Hermans - Technicienne machiniste

D'abord formée à l'image à l'IATA, avec les arts plastiques et la photographie, elle est également amateur·ice de différentes techniques d'impression telles que la sérigraphie et l'offset. Elle se forme ensuite à l'audiovisuel au GSARA, où elle travaille la prise de vue caméra, la prise de son, le montage, ainsi que l'étalonnage et le mixage.

Aujourd'hui, elle travaille principalement comme monteuse chez AnotherLight. Elle a également mené des interventions PECA autour du cinéma dans des écoles secondaires, en collaboration avec CitizenMotion.

En parallèle, elle a travaillé avec Arsenic au montage de chapiteaux, ce qui lui a donné envie d'apprendre le rigging, une discipline qu'elle a découverte avec le Black Hand Crew et qu'elle continue à approfondir à travers différents stages et formations.



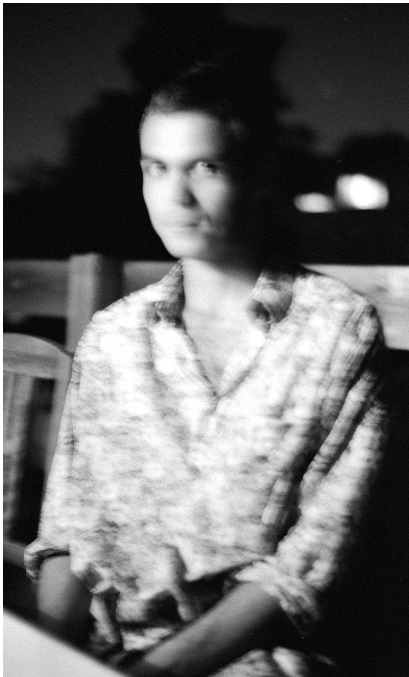
Camille Granger - Porteuse du projet, metteuse en scène, autrice et technicienne.

Formée en médiation et conduite de projet dans le cirque et la danse contemporaine, elle entre dans le milieu du spectacle vivant en 2016 en tant que couteau suisse pour des cie de cirque itinérantes. Elle s'installe à Bruxelles en 2018 et devient chargée de production pour différentes cies de cirque et danse contemporaine.

En 2020 elle monte la Gorillas Cie avec Oriane Lautel et elles créent ensemble le spectacle *Le CRI du Bombyx* (2022).

En parallèle, elle travaille avec la Cie le Brasier en tant que manipulatrice de machinerie de vol sur le spectacle *Mérydes, ce cosmos qui respire avec moi* (2022).

Enfin, en 2024 elle se lance dans la création d'un nouveau projet, TRUSS, sous une nouvelle Cie, nommée CMU Cie



Manuel Viallet - Création sonore et régie son

Manuel Viallet est un musicien électronique et accordéoniste, compositeur et interprète. Sa pratique traverse différents univers : du club plus ou moins expérimental (Scarabj, Room Nocte, Relaps) à l'instrumental (La Grèle, Lasmaga, Manue), en passant par la création pour d'autres arts, notamment pour le cinéma (Clara Alloing, Doris Buttignol...), et le théâtre (Bachir Tlili, Ella Benoit, Cie les Mutants...). Il est diplômé du conservatoire de Romans en accordéon en 2010 et de composition électroacoustique au Conservatoire Royal de Mons en 2018.



Ophélie Auger - Technicienne machiniste

Formée à l'EFP Bruxelles en régie spectacle, à l'issue d'un stage de deux ans au théâtre les Tanneurs, elle se spécialise en lumière et régie-plateau. Depuis, elle travaille en free-lance avec différents lieux et compagnies de théâtre.



Elodie Doñaque - Regard extérieur chorégraphie aérienne

Trapéziste, danseuse, chorégraphe franco-espagnole, née en 1979, à Caracas (Venezuela) vit et travaille à Bruxelles depuis 2008. Elodie Doñaque développe une esthétique minimaliste et intuitive, une poésie des situations, de l'image, du geste. Sa recherche de forme part du corps et du mouvement, s'inscrit dans l'espace aérien comme une mise en relation du rythme, de la

musicalité, de l'espace et de l'objet. Elle compose avec l'éphémère, dessine des tableaux abstraits faits de mouvements de corps et de sons.



Bertille Michelet - Créatrice et régisseuse lumière.

Elle a grandi en Ardèche dans le sud de la France d'où elle est partie pour étudier aux Beaux-arts de Montpellier. Pendant six ans elle y a travaillé avec différents médiums, dessin d'animation, vidéo et installation, puis performance en binôme avec une amie artiste. Elle a obtenu son master en 2019 et est venue s'installer à Bruxelles deux ans plus tard, où elle a commencé à se former en régie à l'EFP Bruxelles, en alternance aux Halles de Schaerbeek. Tout cela dans le souhait d'ajouter à son parcours artistique un apprentissage et un savoir-faire technique.

Calendrier de création :

Recherche/écriture à la table : 24-25 (4 semaines)

- Décembre 2024 : Résidence de recherche au théâtre des DOMS (FR)
- Demande d'aide à la création : Février 25

Recherche/création au plateau : 25-26

2025

- Mai 2025 : Résidence de recherche au Centre culturel du Brabant Wallon (BE) (2 semaines)
- Août 2025 : Résidence de recherche chorégraphique à UP, circus and performing arts (BE) (2 semaines)
- Novembre 2025 : Résidence de création au Théâtre 140 (BE) (1 semaine)

2026

- Mai 2026 : Résidence de création au Delta (BE) (2 semaines)
- Juin 2026 : Résidence de création à la Halles Roublot (FR) (2 semaines)
- Août 2026 : Résidence de création aux Halles de Schaerbeek (BE) (2 semaines)
- Septembre 2026: Résidence de création au Théâtre 140 (BE) (1 semaine)
- Novembre 2026: Fin de création et répétitions aux Halles de Schaerbeek (BE) (2 semaines)
- **26 et 27 novembre 2026: PREMIÈRE au festival CUDDLES aux Halles de Schaerbeek**

NOUS SOMMES ENCORE A LA RECHERCHE DE 2 SEMAINES DE RÉSIDENCE ENTRE LE 7 SEPTEMBRE ET LE 16 NOVEMBRE 2026



Contact:

CMU Cie

Camille Granger

camille.granger@cmu-cie.be

0033 6 73 91 41 04 / 0032 485 74 19 69

<https://cmu-cie.be/>